

**ANDREA LOJANO Farfán**

# LENGUAJE MUSICAL I

**EL APRENDIZAJE**

**MODERNO Y CONCISO**

**SOBRE MÚSICA**

2017

# ÍNDICE

## **SECCIÓN I: MÚSICA**

LENGUAJE MUSICAL

FIGURAS MUSICALES

PUNTILLO

PENTAGRAMA

LAS NOTAS

CLAVES

COMPÁS

UNIDAD DE TIEMPO DENTRO DE UN

COMPÁS

## **SECCIÓN II: LA MEDIDA DEL SONIDO**

PULSO

ACENTO

POLIRITMIAS

SOSTENIDOS

BEMOLES

REGULADORES /DINÁMICAS

MELODÍA

---

# INTRUDUCCIÓN

Este libro tiene la finalidad de buscar la manera más concisa y directa sobre el aprendizaje musical, presentado un contexto ecuatoriano despertando el interés del lector.

El contenido de este libro nos describe sobre el lenguaje musical como un estudio teórico y práctico, dividido en tres secciones ofreciendo el interés al lector sobre nuevos métodos de aprendizaje y modo de atracción, partiendo de manera breve y entendible temas de suma importancia para el aprendizaje de un lenguaje musical como de que partimos para aprender a leer una partitura a como armonizar las notas musicales creando nuestra propia melodía.

LENGUAJE MUSICAL I pretende generar conceptos generales sobre música y sus componentes y sobre todo a la mejor explicación de términos que ayuden a la mejor comprensión de los mismos.

# SECCIÓN I

La Música es un arte a nivel mundial quien se presentó desde la existencia del hombre en las primeras cuevas, en su pintura. En la actualidad la música presenta cambios en su forma estructural, tendiendo a nuevas formas de aprendizaje y sobre todo presentando al mundo nuevas formas de crear melodía. Si partimos que al comienzo la música se formó en los cantos litúrgicos, luego los compositores buscaron nuevas formas de añadir texturas a la música, y con el avance del tiempo.

## LA MÚSICA

Existen varias definiciones sobre música pero todos tienen a que es un arte formada por conjuntos de signos o señales creando un nuevo lenguaje, despertando múltiples sentimientos de emoción y belleza.

## LENGUAJE MUSICAL

Es un estudio teórico - práctico de los elementos musicales necesarios para el entendimiento de la práctica de la materia y su escritura es mediante símbolos.

### Parámetros

**Timbre:** es el parámetro musical que define la cualidad exacta sonora (espectros armónicos) de un objeto instrumento, voz o fenómeno conocido dentro del universo.

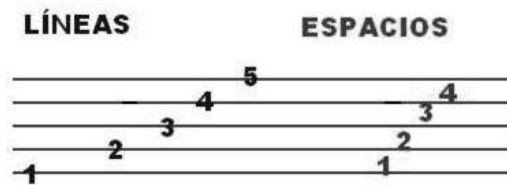
**Altura:** es el parámetro o cualidad sonora que por medio de frecuencias por segundo delimita la categoría de grave, medio o agudo.

**Intensidad:** es el parámetro o cualidad sonora que permite definir la intensidad de un sonido a través de la fuerza de ejecución.

**Duración:** es el parámetro o cualidad sonora que delimita el paso de un sonido a través del espacio.

## PENTAGRAMA

Es en donde vamos a colocar las figuras musicales, las claves, las alteraciones y armaduras, es la división de las alturas de las notas musicales. Está compuesto por 5 líneas y 4 espacios, este a su vez puede ser extendido por las líneas adicionales superiores e inferiores.



## FIGURAS MUSICALES

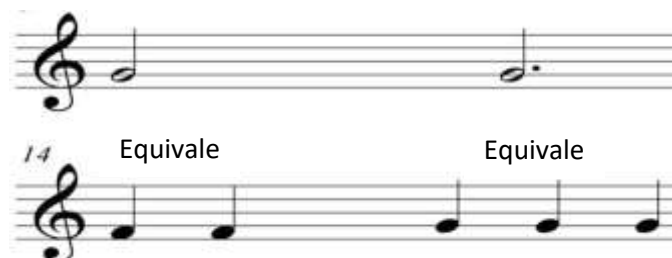
Estas figuras nos van a presentar la duración que tiene cada una y su función dentro del ritmo melodía y creando armonía.

### Silencio de las Figuras

Redonda			4 tiempos
Blanca			2 tiempos
Negra			1 tiempo
Corchea			1 / 2 tiempo
Semicorchea			1 / 4 tiempo
Fusa			1 / 8 tiempo
Semifusa			1 / 16 tiempo

## PUNTILLO

Conocida como nota con punto, se coloca a lado derecho de la figura musical, el cual aumenta a la misma nota la mitad de su valor.



## NOTAS

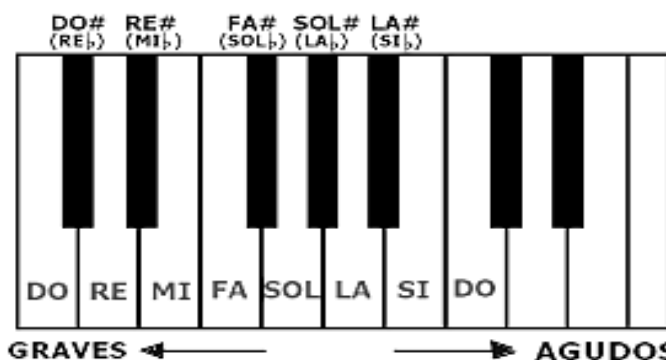
La altura de los sonidos se representa y simboliza mediante las notas musicales.

	DO	RE	MI	FA	SOL	LA	SI
SISTEMA INGLÉS	C	D	E	F	G	A	B
SISTEMA FRANCÉS	UT	RE	MI	FA	SOL	LA	SI
SISTEMA ALEMÁN	C	D	E	F	G	A	H

## CLAVE



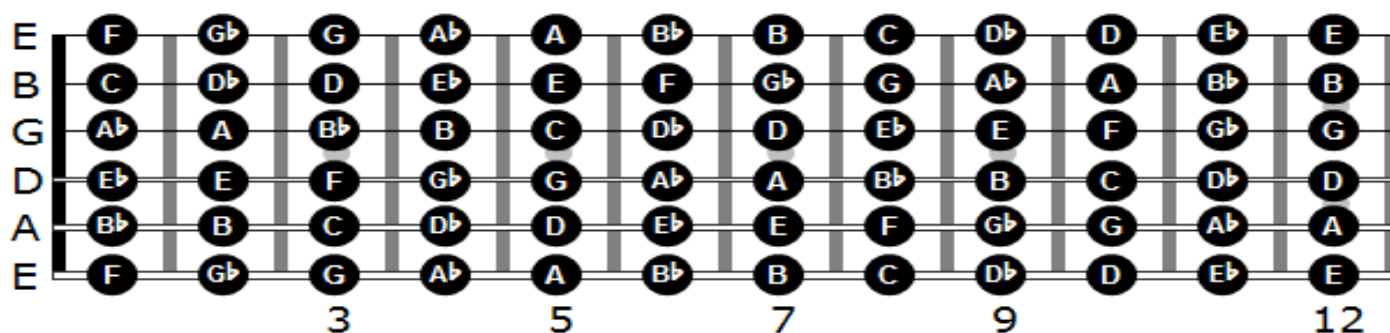
## PIANO



GRAVES ←

→ AGUDOS

## GUITARRA



## COMPÁS

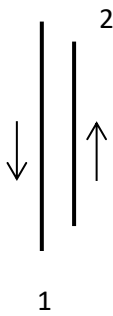
Herramienta simbólica que divide por sección en el desarrollo de la obra y ayuda a tener el equilibrio en espacio y tiempo.



4----- Numero de Figuras

4-----Tipo de Figura

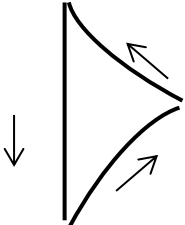
## MARCAR EL COMPÁS



**2,**  
**4**

**2,**  $\phi$   
**2**

Y más movido como

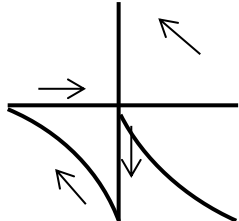


**6,**  
**8**

**3,**  
**4**

**3**  
**2**

**3**  
**8**



**4,**  
**4**

**4**  
**2**
















**4**  
**8**

## UNIDAD DE TIEMPO

Es la figura que satisface las necesidades temporales de un tiempo en el compás.

## UNIDAD DE COMPÁS

Es la figura que permite satisfacer las necesidades temporales de un compás completo.

COMPASES			
Indicador	Unidad de tiempo	Duración del compás	Acentuación
$\frac{2}{4}$			
$\frac{3}{4}$			
$\frac{4}{4}$			
$\frac{2}{2}$			
$\frac{6}{8}$			

## SECCIÓN 2

### LA MEDIDA DEL SONIDO

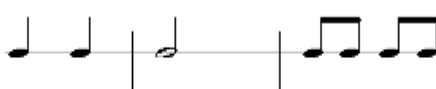
En la música tenemos el **pulso**, **acento**, y el compás.


#### PULSO

Golpe de la música. El pulso es continua como el segundero del reloj tic- tac tic- tac.

#### ACENTO

Donde se hace un pulso más fuerte que los otros representadas con el signo >.

**PULSO** → 

**ACENTO** → 


#### POLIRITMIA

Varios ritmos a la vez.


**Derecha** 

**Izquierda** 

#### Conteo con la voz:



Count: 1 2 3 4 1 + 2 + 3 + 4 +



1 2 3 + 4 1 + 2 3 4 + 1 + 2 3 + 4

#### ALTERACIONES DE ALTURA

# ↑ ½    b ↓ ½    :x: ↑ 1    bb ↓ 1    □ -



## Orden de los SOSTENIDOS Y BEMOLES

### SOSTENIDOS

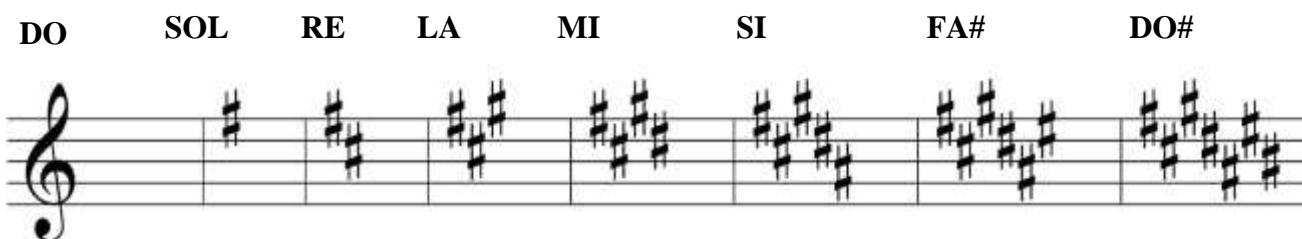
Son alteración de la armadura de clave.

ORDEN: FA-DO-SOL-RE-LA.MI-SI

1. Se trabaja por quintas iniciando desde la nota **DO** y la quinta es **SOL** y así sucesivamente.
2. El orden de los sostenidos se obtiene con el patrón que se inicia desde la escala de **DO** mayor.
3. Su relativa menor siempre será una tercera menor a partir de la nota **DO** (su tercera menor es) **lam.**

3)

# SOSTENIDOS	NOTA	RELATIVA MENOR
—	DO	la
fa	SOL	mi
fa-do	RE	si
fa-do-sol	LA	fa#
fa-do-sol-re	MI	do#
fa-do-sol-re-la	SI	sol#
fa-do-sol-re-la-mi	FA#	re#
fa-do-sol-re-la-mi-si	DO#	la#



### BEMOLES

Son alteración de la armadura de clave.

ORDEN: SI-MI-LA-RE-SOL-DO-FA

1. Se trabaja por cuartas iniciando desde la nota **DO** y la quinta es **FA** y así sucesivamente.
2. Su relativa menor siempre será una tercera menor a partir de la nota **RE** (su tercera menor es) **sib.**

2)

<b>b BEMOLES</b>	<b>NOTA</b>	<b>RELATIVA MENOR</b>
	DO	la
si	FA	re
si-mi	Sib	sol
si-mi-la	Mib	do
si-mi-la-re	Lab	fa
si-mi-la-re-sol	Reb	sib
si-mi-la-re-sol-do	SOLb	mib

DO FA Sib Mib Lab REb SOLb DOb



**Acordes:** superposición de sonidos que van concordando con la armadura de clave.

### Acordes Mayores

Un acorde de RE Mayor: sabemos que esta nota en la armadura de clave tiene (fa# y do#). En este caso los acordes mayores constan de una (3era Mayor y 3era menor).

## REGULADORES

### *Movimiento lento.*

<b>Grave</b>	muy despacio (pesado).
<b>Largo</b>	despacio
<b>Lento</b>	lento
<b>Adagio</b>	un poco más rápido que el anterior

### *Movimiento rápido*

<b>Allegro</b>	alegre, animado
<b>Vivace</b>	vivo, más rápido que el allegro

### *Acelerar progresivamente el tempo*

<b>Acelerando</b>	acelerando
-------------------	------------

### *Movimiento expresivo*

<b>Dolce</b>	suave y dulce
<b>Agitato</b>	viva y apasionada
<b>Legato</b>	ligado
<b>Con brio</b>	con energía

NOMBRE	SIMBOLOGÍA	EFEECTO
PIANÍSIMO	<i>pp</i>	muy suave
PIANO	<i>p</i>	suave
MEZZOPIANO	<i>mp</i>	medianamente suave
MEZZOFORTE	<i>mf</i>	medianamente fuerte
FORTE	<i>f</i>	fuerte
FORTÍSIMO	<i>ff</i>	fuertísimo
FORTEPIANO	<i>fp</i>	fuerte y después débil
SFORZANDO	<i>sf</i>	reforzar el sonido
CRESCENDO	<	incremento progresivo intensidad
DIMINUENDO	>	disminución progresiva de la

## MELODÍA

La melodía es de mayor percepción en la música. La melodía se considera horizontal ya que sus notas se leen izquierda a derecha.



## INVERSIONES



6 menor  
4 tonos

6 MAYOR  
4 tonos 1/ 2

6 aumentada  
5 tonos

7 menor  
5 tonos

7 MAYOR  
5 tonos 1/ 2

7 aumentada  
6 tonos

8 justa  
6 tonos

## BIBLIOGRAFÍA

Alvira, J. R. (2006). *Teoria.com*. Recuperado el 29 de Marzo de 2014, de Nombre de los grados: <http://www.teoria.com/referencia/g-h/grados.php>

Alvira, J. R. (2006). *Teoria.com*. Recuperado el 29 de Marzo de 2014, de Unidad de tiempo y compás: <http://www.teoria.com/referencia/u-x/unidad.php>

Burrows, T. (2009). *Método fácil para leer música*. Barcelona: Parramón Ediciones, S.A., 2004.

*EcuRed*. (14 de Diciembre de 2010). Recuperado el 6 de abril de 2014, de Frecuencia: <http://www.ecured.cu/index.php/Frecuencia>

Esteve, J., Espinoza, J., Molina, M., & Botella, M. (2008). *Universidad de Alicante*. Recuperado el 25 de Junio de 2014, de Lenguaje musical : <http://ocw.ua.es/es/artes-y-humanidades/lenguaje-musical-2008.html>

Fradera, J. J. (2003). *El lenguaje musical*. Barcelon: Ediciones Robinbook, s.1.

Fradera, J. J. (2005). *El lenguaje musical II*. Barcelona: Ediciones Robinbook, s. 1.

DO	RE	MI	FA	SOL	LA	SI
Do 	Re 	Mi 	Fa 	Sol 	La 	Si 
Dom 	Rem 	Mim 	Fom 	Solm 	Lam 	Sim 
Dodim 	Redim 	Midim 	Fodim 	Soldim 	Lodim 	Sldim 
Doaug 	Reaug 	Miaug 	Foaug 	Solaug 	Laaug 	Siaug 
Do7 	Re7 	Mi7 	Fa7 	Sol7 	La7 	Si7 
Dom7 	Rem7 	Mim7 	Fom7 	Solm7 	Lam7 	Sim7 
Domaj7 	Remaj7 	Miaj7 	Fomaj7 	Solmaj7 	Lamaj7 	Simaj7 

